

# UPDATE

---

## 4 / 2008



Vážený zákazníku,

dostává se Vám do rukou **UPDATE 4/2008 Tardat 3.26**, který přináší především následující změny a vylepšení programu:

- Tarifkace, evidence a vyhodnocení informací o telefonních hovorech poskytovaných systémem Cisco® CallManager (IP telefonie)
- Formát Cisco R2 - zpracování automaticky přesměrovaných hovorů
- V konfiguraci přenosového modulu TarWin byla pro síťové spojení přidána vypínatelná podpora pro Novell
- Možnost importovat z výpisu od provozovatele i příchozí hovory
- Do všech formátů Alcatel 4400 doplněno pole SEKUNDY
- Nový formát Panasonic KX-TDA 15-600 (C-Tranzit)
- Nový formát NEC-PHILIPS IPS 2000 (Extended NEAX 2400 IMS)
- Formát Bosch INTEGRAL 3E,C,M (PRINT) rozšířen o rozlišování soukromých a služebních hovorů
- Přidán modul pro on-line stahování výpisu hovorů z WWW stránek provozovatele Tiscali
- Přidán formát pro zpracování výše uvedeného výpisu (takže WWW stránky se chovají jako ústředna)
- Elektronické výpisy účtů provozovatelů - při importu záznamů ze souboru CSV možnost zadávat podrobné filtry, které hovory importovat
- Do souhrnných přehledů přidán sloupec "Cena zaokrouhlená na celé Kč"
- Možnost automatického zápisu zpracovávaných dat do souboru CSV - vazba na program Fidelio
- Znatelné zrychlení tvorby přehledů (použity jiné algoritmy pro porovnávání řetězců)
- Průvodce vytvoření ústředny
- Číslování poboček a linek může být až devítimístné (využití zvláště při importech záznamů)
- Podpora SW klíčů
- Nastavení vyhodnocení přenesených telefonních čísel
- Nové sazebníky a formáty ústředen

Podrobněji a aktuálně na <http://www.tartek.cz> , odkaz Historie změn.

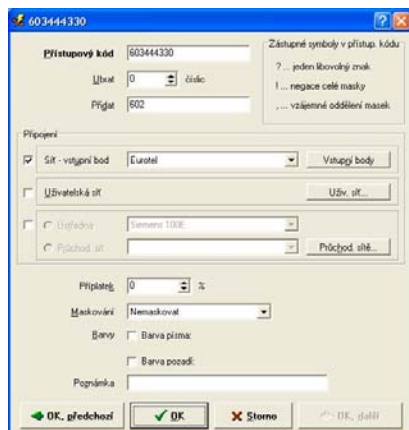
## Obsah

<b>1.</b>	<b>INSTALACE UPDATE PROGRAMU TARDAT 3.....</b>	<b>3</b>
<b>2.</b>	<b>NASTAVENÍ VSTUPNÍCH BODŮ A UŽIVATELSKÉ SÍTĚ</b>	
	<b>- PŘÍKLADY KONFIGURACE.....</b>	<b>8</b>
2.1.	PŘÍKLAD A – ZÁKLADNÍ NASTAVENÍ DO SÍTĚ ČTC .....	9
2.2.	PŘÍKLAD B – NASTAVENÍ TARIFIKACE GSM BRÁNY .....	10
2.3.	PŘÍKLAD C – PŘÍMÉ LINKY DO SÍTĚ ALTERNATIVNÍHO OPERÁTORA .....	13
2.4.	PŘÍKLAD D – LINKY PŘES ČTC DO SÍTĚ ALTERNATIVNÍHO OPERÁTORA .....	13
2.5.	PŘÍKLAD E – TARIFIKACE KONKRÉTNÍHO TEL. ČÍSLA .....	14
2.6.	PŘÍKLAD F - OBJEMOVÉ SLEVY A SLEVY NA VYBRANÁ ČÍSLA U SAZEBNÍKŮ ČTC ..	15
<b>3.</b>	<b>ZPĚTNÉ ZPRACOVÁNÍ HOVORŮ.....</b>	<b>18</b>
<b>4.</b>	<b>PŘENOSITELNOST TELEFONNÍCH ČÍSEL .....</b>	<b>20</b>

## Poznámky

Informace obsažené v této příručce mohou být změněny bez předchozího upozornění.  
Z chyb nebo neúplností informací v této příručce nevyplyvá žádná odpovědnost výrobce.

- Po uložení kódu stiskněte opět „Nový řádek“. Víte, že např. číslo 603444330, které patřilo původně k T-mobile, bylo přeneseno k operátorovi Eurotel. Do pole „Přístupový kód“ tedy napíšete „603444330“. V tomto poli lze uvést i více čísel oddělených čárkami, např. „603444330,603444331,603444332“. V poli „Ubrat“ ponecháte „0“ a do pole „Přidat“ zadáte kód nového operátora, ke kterému bylo číslo přeneseno (v případě Eurotelu třeba „602“). Zatrhnete volbu „Síť – vstupní bod“ a v jejím výběrovém poli zvolte opět příslušný vstupní bod GSM brány Eurotel:



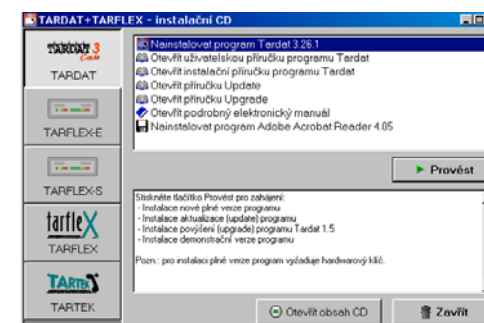
## 1. Instalace UPDATE programu TARDAT 3

Zkontrolujte, že na některý z paralelních portů (LPT) je připojen hardwarový klíč (neplatí pro instalace se softwarovým klíčem). Při instalaci na systémech Windows NT, 2000 a XP je nutné být do systému přihlášen jako administrátor.

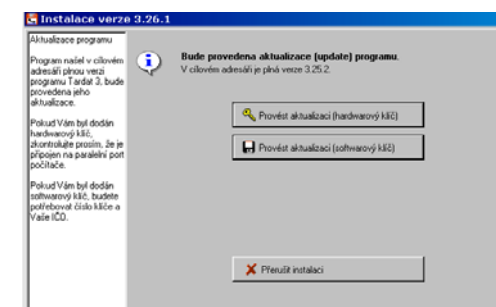
Instalace Update programu může být prováděna buď z instalačního CD nebo z instalačního balíčku programu Tardat 3 staženého z internetových stránek výrobce [www.tartek.cz](http://www.tartek.cz).

### A. Instalace z CD

- Vložte do mechaniky instalační CD. Automaticky by se měla zobrazit úvodní obrazovka s nabídkou funkcí, v opačném případě otevřete pomocí průzkumníka obsah CD a spusťte program **Autorun**. Stiskněte tlačítko **Provést**.

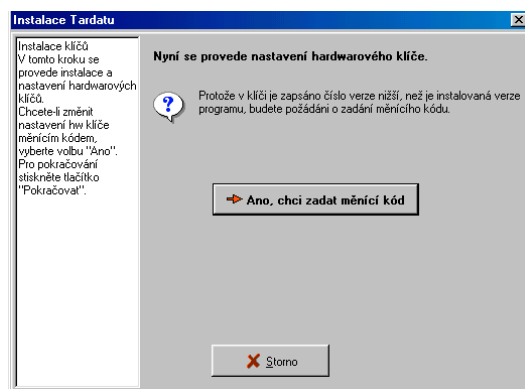


- Spustí se průvodce instalací programu Tardat 3, projděte postupně jednotlivými kroky až do bodu, kdy se Vás program zeptá na cílový adresář. Zadejte adresář, ve kterém máte nainstalovanou aktuální verzi programu Tardat.
- Program rozbálí instalační balíčky a v následujícím dialogu se zeptá, zda používáte HW nebo SW klíč. V naprosté většině případů se jedná o instalaci s HW klíčem.



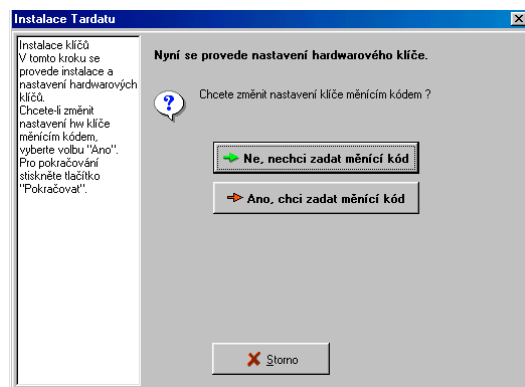
- Poté program zkontroluje, zda ve zvoleném klíči máte zapsáno požadované číslo verze (minimálně 26).

- a) Je-li ve vašem klíči verze menší než 26, program zobrazí následující okno:



Pro úspěšné dokončení instalace budete potřebovat měnicí kód od výrobce programu.  
Připravte si měnicí kód a stiskněte tlačítko **Ano, chci zadat měnicí kód**.

- b) Je-li ve vašem klíči verze 26 nebo větší, program zobrazí následující okno:



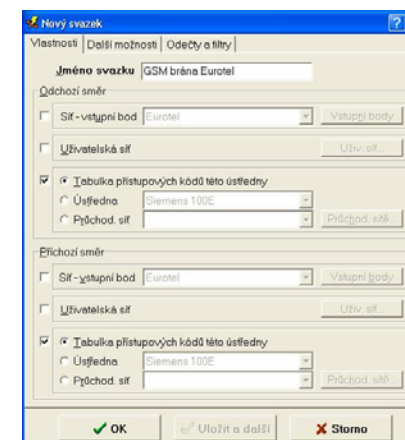
Stiskněte tlačítko **Ne, nechci zadat měnicí kód** a přejděte na bod 8.

5. Do editačních polí zadejte Váš kód pro změnu klíče a stiskněte tlačítko "Použít".

## 4. Přenositelnost telefonních čísel

Konkrétní případy, kdy uživatel programu Tardat ví, že např. spolupracující firma přešla k jinému telekomunikačnímu operátorovi a ponechala si původní telefonní čísla, lze řešit velmi jednoduchým způsobem. Příklad postupu při používání GSM brány Eurotel je následující:

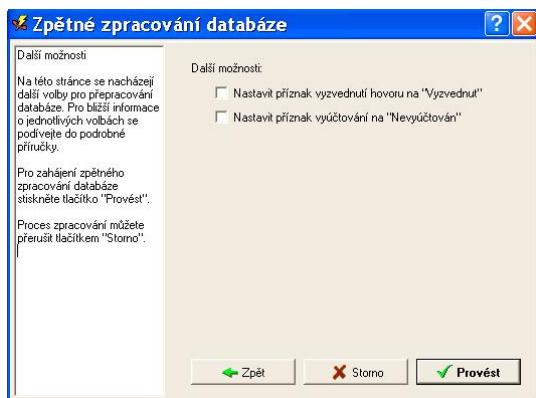
1. Otevřete si nabídku Konfigurace > Ústředna > tlačítko Editovat > karta Svazky. Vyberte svazek "GSM brána Eurotel" a stiskněte "Editovat". Odchozí směr svazku nastavte pouze do „Tabulka přístupových kódů z této ústředny“, viz. obrázek:



2. Nastavení svazku uložte a přejděte na kartu „Přístup. kódy z této ústředny“. Stiskněte tlačítko „Nový řádek“ a v zobrazeném dialogu zadejte do položky „Přístupový kód“ znak „?“ a v poli „Ubrat“ ponechejte „0“. Zatrhněte volbu „Sit“ – vstupní bod“ a v jejím výběrovém poli zvolte příslušný vstupní bod GSM brány Eurotel:

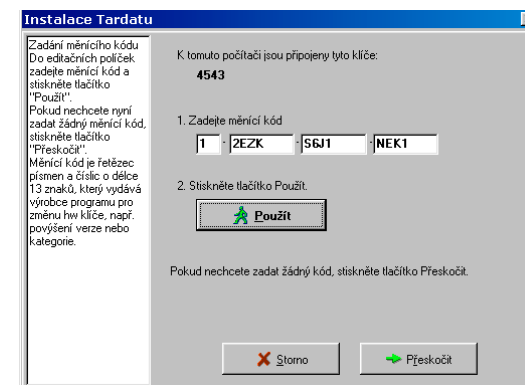


Stiskněte tlačítko **Pokračovat**.

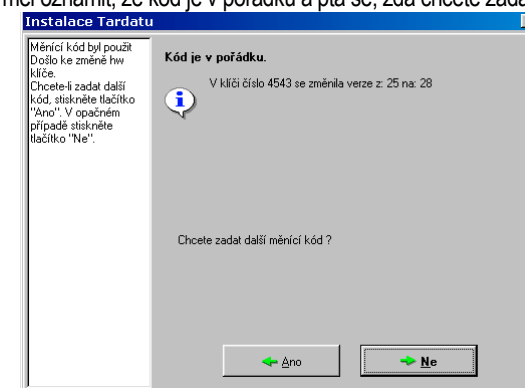


3. Stiskněte tlačítko **Provést** a hovory budou přepočteny.

Nyní budou hovory správně oceněny.

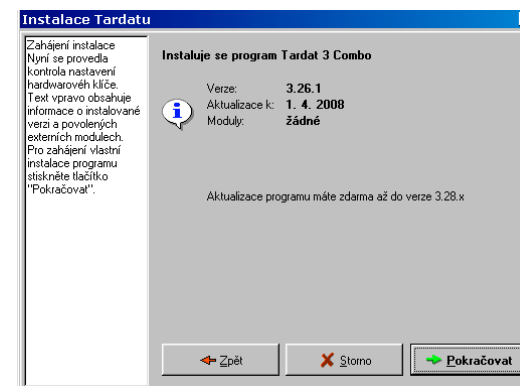


6. Program by měl oznámit, že kód je v pořádku a ptá se, zda chcete zadat další kód.



Stiskněte tlačítko **Ne**.

7. V dalším kroku program zobrazí okno se souhrnnými informacemi o instalovaném programu - číslo verze a datum aktualizace, povolené externí moduly a informaci o tom, až do které verze budete mít aktualizace zdarma.



8. Stiskněte tlačítko **Pokračovat** a je-li vše v pořádku, objeví se následující okno.



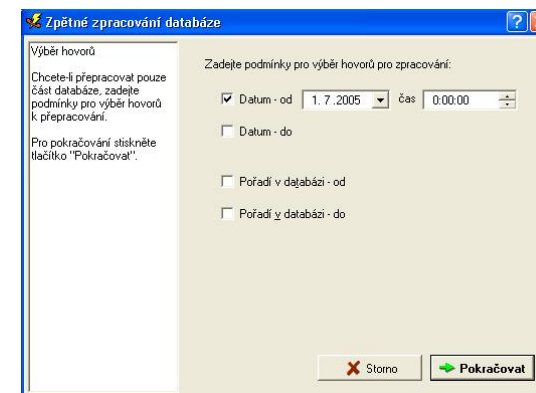
9. Nyní, po dokončení instalace, spusťte program např. pomocí zástupce v nabídce **Start Programy - Tardat 3**.
10. **Zkontrolujte** prosím, že se Vaše **nastavení skupin poboček převedlo v pořádku**, a že informace v Konfigurace - Skupin poboček a také přiřazení poboček ke skupinám jsou uvedeny správně.
11. **Zkontrolujte** prosím, že se Vaše **konfigurace zařízení převedla v pořádku**, a že informace v Konfigurace - Zařízení jsou správné.
12. **Zkontrolujte** prosím, že se Váš **interní seznam převedl v pořádku**, a že informace v Konfigurace – Interního seznamu jsou správné.
13. Následující dva body je potřeba provést pouze v případě, že máte v HW klíči povoleno více ústředěn.  
**Konfigurace – Ústředěn – HW klíč – Ne, nechci měnit klíč.** Zobrazí se tabulka přiřazení kategorií zapsaných v hardwarovém klíči k jednotlivým ústřednám.

### 3. Zpětné zpracování hovorů

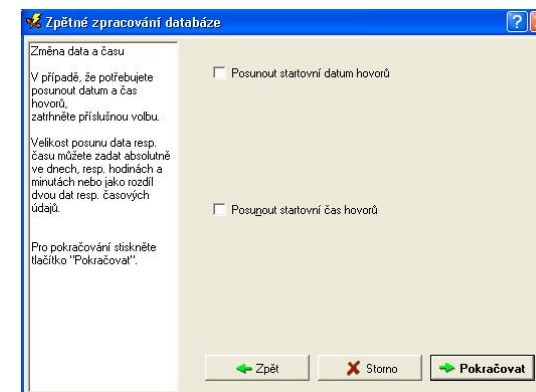
V případě, že se při instalaci Update změnil některý sazebník nebo nastavení tarifkace, viz výše uvedené příklady, nové ceny hovorů se budou počítat až od okamžiku tohoto nastavení.

Pokud chcete ceny zpětně přepočítat např. k 1.7.2005, kdy Český Telecom Vám změnil sazby hovorů, je nutno provést zpětné zpracování hovorů.

1. V nabídce **Nástroje** otevřete modul **Zpětné zpracování** a v podnabídce vyberte možnost **databáze hovorů**.  
Proces je zpracován formou průvodce.
2. V poli **Výběr hovorů** zaškrtněte volbu **Datum-od** a zadejte např. **1.7.2005**. Pokud nezádáte **Datum-do** budou zpětně zpracovány všechny hovory po 1.7.2005 uložené v databázi.



Stiskněte tlačítko **Pokračovat**.





3. Stejným způsobem postupně zadejte slevy pro hovory do mobilních sítí (přístupový kód "6,7", příplatek -5 %), do vybraných států (přístupový kód "0049,0048,0043,00421", příplatek -24%) a na vybrané číslo (přístupový kód je zvolené číslo, příplatek -10%). Nakonec zadejte poslední řádek, do kterého budou zařazeny všechny hovory nevyhovující žádné z předchozích podmínek (přístupový kód "?", příplatek 0 %).

Tabulka přístupových kódů nastavená podle výše uvedeného zadání by měla vypadat takto:

Siemens 100E (*)					
Vlastnosti	Linky	Svazky	Pobočky	Zúčt. kódy	Přístup. kódy z této ústředny
Kód	Ubrat	Přidat	Cíl	Příplatek	Maskování
2,3,4,5	0		-> Telecom	-15%	Nemaskovat
6,7	0		-> Telecom	-5%	Nemaskovat
0049,0048,0043,...	0		-> Telecom	-24%	Nemaskovat
543240402	0		-> Telecom	-10%	Nemaskovat
?	0		-> Telecom	0%	Nemaskovat

Nyní bude výpočet ceny probíhat takto :

Odchozí hovory vedené po státních linkách do Telecomu nejsou směrovány do tarifní sítě přímo, ale přes tabulku přístupových kódů, kde se podle první číslice volaného čísla provede rozlišení směru volání a pro každý směr se při výpočtu ceny uplatní jiná sleva.

Tímto způsobem lze v případě potřeby volit různé úpravy cen pro jednotlivé okruhy oproti standardně dodávaným sazebníkům.

Nyní se provedla kontrola nastavení klíčů a kategorií.

V tabulce můžete zkontrolovat nastavené povolené počty poboček v ústřednách a počty definovaných poboček.

Pro uložení nastavení stiskněte tlačítko "Uložit".

**Kategorie jsou v pořádku.**

Ústředna	Kategorie	Využito
Siemens 100E	512 poboček	17 poboček
Ústředna B	1024 poboček	0 poboček

Zpět Storno Uložit

14. Nastavení potvrďte tlačítkem **Pokračovat**. Program Vám pro informaci ještě vypíše přehled o zřízených ústřednách a počtu povolených poboček a počtu definovaných (využitých) poboček. V případě, že chcete nastavení změnit, můžete se do předchozího dialogu vrátit tlačítkem **Zpět**.

Přiřazení kategorií

Každý řádek tabulky odpovídá jedné kategorii, která je zapsána v klíči, počet poboček je uveden v levém sloupci tabulky. V pravém sloupci jsou výběrová pole s ústřednami.

Pomocí výběrových polí přiřadíte kategorie k ústřednám tak, aby součet kategorií byl pro každou ústřednu větší než její počet poboček.

Pro pokračování stiskněte tlačítko "Pokračovat".

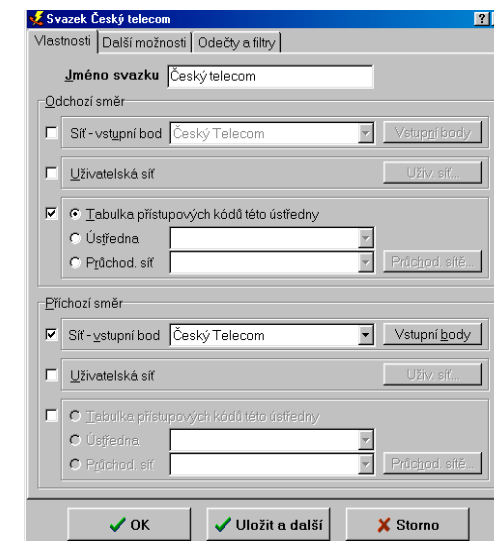
**Přiřazení kategorií k ústřednám:**

Kategorie	Přiřazeno do ústředny:
512 poboček	Siemens 100E
1024 poboček	Ústředna B

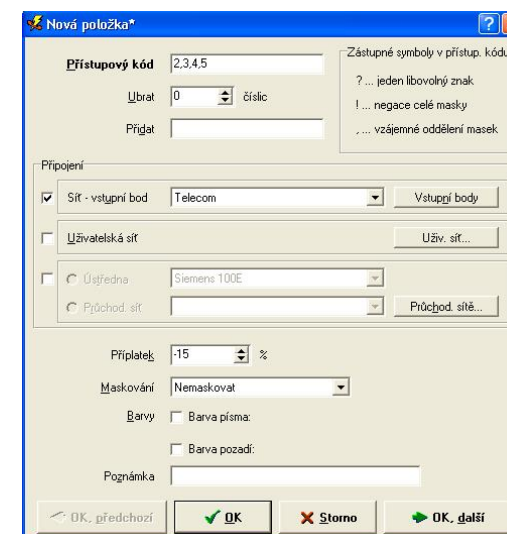
Zpět Storno Pokračovat

## B. Instalace stažená z internetových stránek výrobce

1. Z internetových stránek výrobce stáhněte instalační balíček programu Tardat 3 a uložte jej na pevný disk počítače do libovolného adresáře.  
Tento balíček je samorozbalovací archiv, který obsahuje vlastní instalační soubory programu.
2. Spustíte samorozbalovací archiv a rozbalíte instalační soubory do libovolného prázdného adresáře na pevný disk, tzn. ne do adresáře programu Tardat (!).
3. Spustíte program **Setup.exe** a dále postupujte podle bodu 1.A.2.



2. Přejděte na záložku **Přístupové kódy z této ústředny**. Tato tabulka slouží mimo jiné pro rozlišení příplatků a slev na základě volaného čísla. Pokud tato funkce dosud nebyla používána, bude zobrazená tabulka prázdná. Předpokládejme, že tomu tak je. Stiskněte tlačítko **Nový řádek**.  
V editačním formuláři vyplňte přístupový kód "2,3,4,5" (tj. místní a dálková volání), Ubrat "0" (tj. číslo ponechat beze změny), v sekci "Odchozí směr" zatrhněte volbu **Síť - vstupní bod** a ve výběrovém poli **Vstupní bod** vyberte položku "Český Telecom", Příplatek zadejte -15 %.  
Nastavení potvrďte tlačítkem **OK**.



3. Uložte s potvrzením.

Systém potom pracuje tak, že nejdříve prohledá tabulku uživatelské sítě, pokud najde souhlasnou položku, ocení ji podle přiřazené ceny, pokud nenajde shodu, ocení hovor podle platného sazebníku.

## 2.6 Příklad F - objemové slevy a slevy na vybraná čísla u sazebníků ČT

Používáte sazebník Profit a obvykle provoláte měsíčně více než 15 000 Kč. Podle sazebníku Vám tedy operátor poskytne slevu na místní a dálkové hovory 15 %, na hovory do mobilních sítí 5 %, na hovory do Německa, Polska, Rakouska a Slovenska 24% a volání na vybrané číslo 543 240 402 bude sleva 10%.

Předpokládáme, že vstupní bod do pevné sítě je nastaven podle příkladu A. Aby bylo možné uplatnit různé slevy, je potřeba jednotlivá pásma od sebe odlišit. Místní a dálkové hovory jsou vedeny na čísla začínající 2, 3, 4 a 5. Hovory do mobilní sítě začínají čísly 6 a 7.

1. V konfiguraci ústředny na kartě "Svazky" si vyberte svazek státních linek, které vedou do Telecomu. Stiskněte tlačítko "Editovat". V sekci "Odchozí směr" zrušte zatržítka u volby „Síť – vstupní bod“ a naopak zatrhněte volbu „Tabulka přístupových kódů z této ústředny“. Přichozí směr nechte beze změny.

## 2. Nastavení vstupních bodů a uživatelské sítě – příklady konfigurace

Ve výkladu předpokládáme, že linky jsou vždy sdruženy ve svazcích. Každý bod v tomto příkladu je závislý na bodech předchozích (od jednoduchých případů ke složitějším).

### 2.1 Příklad A – základní nastavení do sítě ČTc

Používáte pouze jednoho provozovatele, např. Český Telecom a.s..

1. Zvolte **Konfigurace > Ústředna > Editovat > Svazky**. Pro editaci zvolte svazek linek, které jdou (jsou připojeny) do Českého Telecomu. Pokud svazek neexistuje, založte nový s názvem např. *Do Telecomu*. Odchozí směr zvolte Síť.

2. Stiskněte tlačítko **Vstupní body**. Editujte vstupní bod pro Telecom, pokud není, založte Nový. Jméno vstupního bodu je v našem případě Telecom. Vyplňte správně kompletní číslo v národním formátu do kolonky Vlastní telefonní číslo, případně můžete z roletky vybrat oblast (kraj příp. mobilního provozovatele).

3. Ve výběrovém poli **Provozovatel** vyberte položku "Český Telecom a.s.", v následujících polích vyberte tarifní program odpovídající smlouvě s provozovatelem a typ přenášené informace.

*Poznámka:* Od verze 3.15 jsou uzavřeny tarifní programy, které již nejsou platné. Tyto tarifní programy mají v okně **Konfigurace - Přehled sazebníků** ukončenou dobu platnosti (např. do 30.6.2005). Hovory uskutečněné po tomto datu nebudou těmito sazebníky tarifkovány.

4. Nastavení potvrďte tlačítkem OK. Stiskněte další tlačítko OK, v tabulce vstupních bodů bude nově vytvořený vstupní bod.

Vstup	Výchozí provozovatel a tarifní program	Výchozí typ inf.	Tel. číslo
Telecom	ČESKÝ TELECOM, Trend 5/2005	uskutečnění hovoru	543240402

At the bottom are buttons: Nový řádek..., Editovat..., Zrušit řádek, and OK/Storno.

5. Potvrďte OK, dotaz na uložení změn potvrďte **Ano**. Nacházíte se zpět v editačním okně svazku Do Telecomu.

V roletce **Vstupní bod** vyberte právě vytvořený vstupní bod Telecom.

## 2.5 Příklad E – tarifkace konkrétního tel. čísla

Zadání jako v příkladu A, navíc požadavek tarifkovat konkrétní telefonní číslo 603 444 330 zvolenou částkou 10 Kč za minutu.

1. Zvolte Konfigurace ústředen, Editovat. V záložce Svazky editujte svazek Do Telecomu, kromě zatržítka **Sit'** u odchozího směru zvolte ještě zatržítko **Uživatelská sit'**.

2. Stiskněte tlačítko **Uživ. sit'**. Otevře se tabulka uživatelské sítě. Založte **Nový řádek**. Otevře se formulář, ve kterém vyplníte konkrétní číslo (možno uvést i masku skupiny čísel), umístění, cenu za minutu, oblast a typ přenášené informace od provozovatele. Můžete zadat až 10 destinací, k nimž lze přiřadit cenu podle potřeby.

- [illegible]

**Nový svazek**

Připojení | Vlastnosti

Jméno svazku: Do Telecomu

**Odchodí směr**

☒ Síť - vstupní bod: Telecom Vstupní body: [ ]

☐ Uživatel'ská síť: [ ] [Uživ. síť]

☐ Přidat přístupový kód této síťce

☐ Ustředí: Ustředí A [ ]

☐ Příchod: síť [ ] [Příchod síť: ]

**Přichodí směr**

☒ Síť - vstupní bod: Telecom Vstupní body: [ ]

☐ Uživatel'ská síť: [ ] [Uživ. síť]

☐ Přidat přístupový kód této síťce

☐ Ustředí: Ustředí A [ ]

☐ Příchod: síť [ ] [Příchod síť: ]

[OK] [Uložit a dále] [Storno]

- 6 Opět potvrďte OK a zkontrolujte, zda jsou do svazku zařazeny odpovídající odchozí linky.  
Uzavřete formuláře s potvrzením změn.

Předpokládáme případ, že kromě Českého Telecomu a.s. jsou užívány i přímé linky do sítě „alternativního“ operátora např. GTS. Postup je úplně stejný jako v příkladě B, jen se zvolí jiný název svazku (GTS), vybere se jiný provozovatel a tarifní program a konečně se do svazku zařadí konkrétní linky, které jsou k tomuto provozovateli přímo připojeny.

Z hlediska ocenění hovorů je tato situace stejná jako v předchozím případě. Pokud používáte alternativního operátora na všech linkách, postupujte při nastavení tarifkace podle příkladu A, jen místo provozovatele "Český Telecom" vyberte správného provozovatele. V případě, že alternativního provozovatele používáte jen na vybraných linkách, postupujte obdobně podle příkladu B.

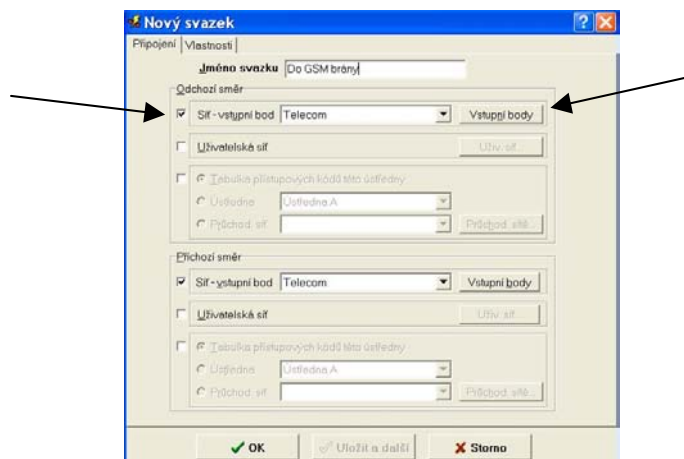
[illegible]

## 2.2 Příklad B – nastavení tarifkace GSM brány

Pro odchozí hovory do pevné sítě se používá síť Českého Telecomu a.s. jako v příkladu A, pro hovory do mobilní sítě se navíc používá GSM brána v síti Eurotel.

Předpokládáme, že vstupní bod do pevné sítě je nastaven podle příkladu A.

1. Zvolte **Konfigurace > Ústředna > Editovat > Svazky**. Stiskněte Editovat pro svazek linek, které jdou do GSM brány. Pokud takový svazek neexistuje, založte nový s názvem např. *Do GSM brány*. Pro Odchozí směr zvolte **Síť**.



2. Stiskněte tlačítko **Vstupní body**. Poté zvolte Editovat pro vstupní bod Eurotel, pokud není v nabídce, založte nový. Správně vyplňte kompletní číslo v národním formátu nebo z roletky vyberte název vašeho mobilního provozovatele.

Ve výběrovém poli **Provozovatel** vyberte položku "Eurotel", v následujících polích vyberte tarifní program odpovídající smlouvě s provozovatelem. Typ přenášené informace u GSM bran je až na výjimky "Žádná".

3. Stiskněte tlačítko OK, provozovatel se objeví v tabulce.

Vstup	Výchozí provozovatel a tarifní program	Výchozí typ inf.	Tel. číslo
Telecom	ČESKÝ TELECOM, Trend 5/2005	uskutečnění hovoru	543240402
Eurotel	Eurotel GSM Business 300	žádná	543240402

4. Stiskněte tlačítko OK, uložit změny Ano. Nacházíte se zpět v editačním okně svazku Do GSM brány. V roletce Vstupní bod vyberte právě vytvořený vstupní bod Eurotel.